

THE FOREIGN SETTLEMENT OF KOBE

居留地会議

旧居留地連絡協議会・会報No4・1989年10月20日



クリスマスには、街も、人も、輝きます。  
旧居留地の12月。

外国人居留地として誕生したこの街には、西欧的なものがよく似合います。この街がより親しまれるためにも、クリスマスには特別なことを計画して、みなさまに喜んでいただきたい。

そこで当会では、専門部会を設け、12月の街の環境演出計画と春のコンサートに続くサウンドイベントを計画しています。街の環境演出は、ビルの玄関などに、クリ

スマスリースとポインセチアを飾ること、またストリートの街灯にクリスマスリボンを飾ることなどを計画中です。サウンドイベントは、旧居留地の歴史性、格調をふまえて、多人数によるクリスマスのキャロリング。揃いの衣装でキャンドルを持ち、讃美歌ほか、クリスマスソングを歌い、旧居留地のなかを行進します。中心になるのは居留地に勤める女性です。

ビルの中に勤める人が気持ちよく感じる装飾、そしてそこに勤めていることを自慢できるようなおしゃれな環境づくりとイベント。

旧居留地の匂いがあふれる12月のイベントにみなさまぜひご協力ご参加ください。

旧居留地のクリスマスキャロル

主催 旧居留地連絡協議会  
後援 神戸市・神戸市立博物館・  
財神戸市民文化振興財団・  
神戸商工会議所

12月17日(日)午後6時から

●詳細は後日発表

※イラストはポスター原案より

## オリエンタルホテルの正面玄関横に、 瓦斯燈のあかり。

オリエンタルホテル総務部長 寺本照夫

旧居留地の風格が伝わる神戸らしい街を目指して、このたび神戸市制100周年の記念の一環としてオリエンタルホテルの正面玄関横に瓦斯燈を設置いたしました。

これは「旧居留地連絡協議会」が中心となり、神戸市のご協力を得て、オリエンタルホテルが施工協賛したものです。

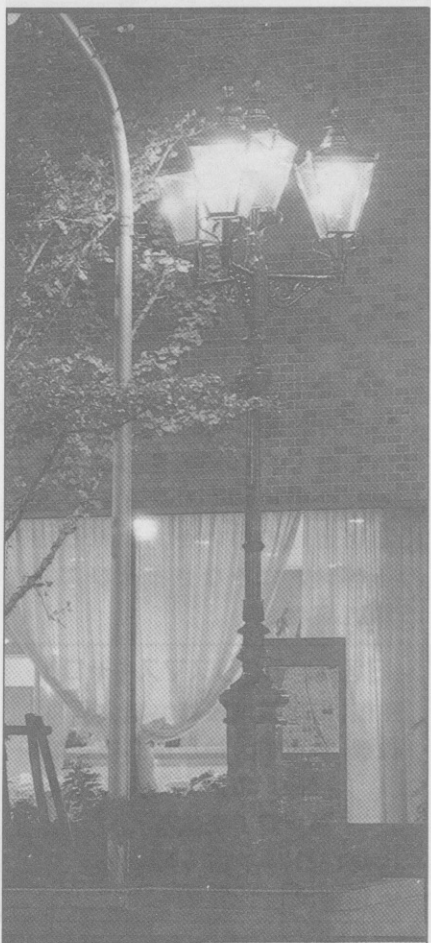
この地区には開港時より街並に瓦斯燈をはじめ街路樹があり、海岸沿いにはプロムナードなど、その環境の素晴らしさで、当時は、東洋一美しく住みよいと外国人にいわれていました。

今回の瓦斯燈設置により、神戸市民はもとより観光客の方々にも神戸らしさを感じていただければ幸いと存じます。

### 【瓦斯燈概要】

#### 1. 瓦斯燈仕様

燈具……………4灯(銅版製)  
支柱部…………アルミ合金鋳鉄製  
高さ……………5m



- 重量……………170kg
- 2. 点灯(タイマー式自動点灯)  
夏期 PM.7:00~AM.5:00  
冬期 PM.5:00~AM.6:00
- 3. 光源ならびに照度  
光源……ガス(都市)レモン色調  
照度……………電灯の300~400W  
(ガス消費量 時間当り0.34m<sup>3</sup>)
- 4. 銘板文面

#### 居留地の瓦斯灯

神戸外国人居留地では、明治7年ごろ、わが国でも最も古いものに数えられる瓦斯灯が、街灯として建てられました。この瓦斯灯は、居留地時代の当時の歴史をかもしだすために、神戸市制100年を記念して新たに設置したものです。

平成元年8月

#### 【都市景観条例に基づく届出を】

神戸市では、昭和58年に旧居留地地区を都市景観条例に基づく都市景観形成地域に指定しています。当地区内において建築物等の新・増・改築などを行う場合には必ず届出を行って下さい。また都市景観に関する御相談についても御気軽にお越しいただきたいと思ひます。

問合せ先 神戸市役所都市計画局計画課  
都市景観係  
TEL 078(331)8181 内線4533

## 街の歴史をもっと 知るために。

旧居留地の歴史を調べたりタウンウォッチをしたり、この街をもっと知ろうと女性社員が中心になって活動をはじめている会社があります。居留地74番地の安田信託銀行です。そこでそのメンバーの辻正彦氏にお尋ねしてみました。

「神戸発展の基となった当地で営業活動をさせていただいております。しかし当社内でもこの居留地の歴史、居留地がその後の神戸の風土に与えた影響などを知る社員は少ないのが現状です。またこの地区を活動のもととされている皆様との交流も、比較的狭い範囲に限られているのではないのでしょうか。」

「私たちは先ず『旧居留地』をよく知ることから始めたいと考えております。そして私たちが知ったことをささやかではありますが、店内でのロビー展、ビデオ、パンフレット類作成などで、ご来店のお客さま、また私どもの全国の支店の同僚たちにも広く紹介、PRに努めたいと思っております。また、協議会主催イベントへの積極参加を通じ、みなさまと仲良くお付き合いさせていただきたく、よろしくお願ひいたします。」

※ほかに、このような活動をされていることがございましたらぜひ旧居留地連絡協議会事務局までご連絡ください。会報でご紹介させていただきます。

## 重要文化財の指定を受けた、 ノザワ本社。

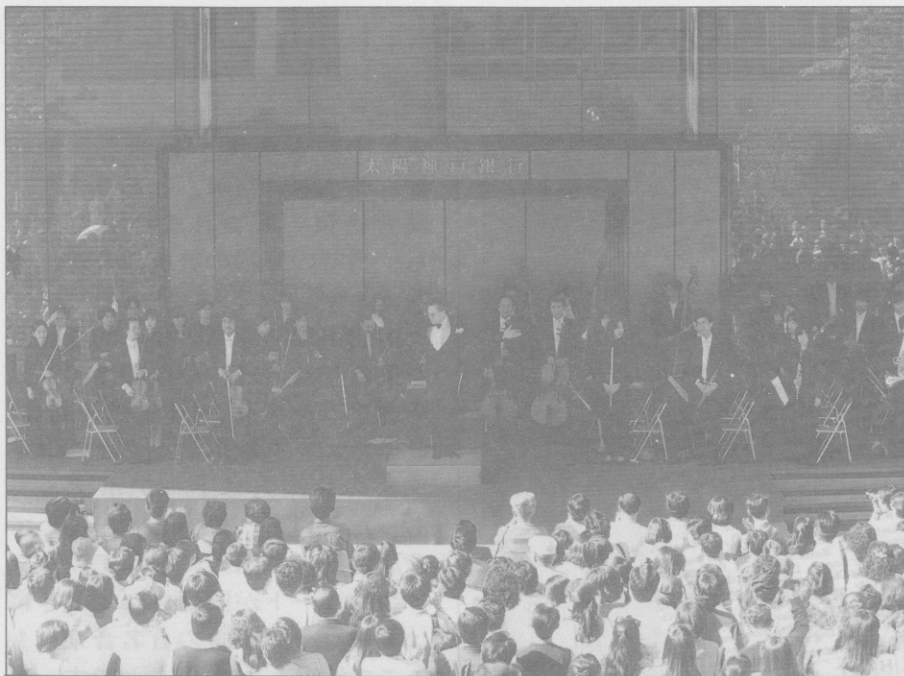
ノザワ本社ビル・旧神戸居留地十五番館は、平成元年五月十九日付けで、国の重要文化財に指定されました。

同社は、この重要文化財十五番館の北側にL字型に13階建の新社ビルを建築中ですが、重文指定の建物を、十五番館・旧館。新ビルを十五番館・新館と称すること

になります。

新館の完成予定は、来年6月末日ですが、旧館は南面2階の、吹抜けのバルコニーなどの復元、修復工事を行い、約3年後に再生した美しい姿を現すこととなります。

このしゃれた姿の洋館は、時代を越えていつまでも生き続けていくことと思ひます。



# みなさまに喜ばれた、 旧居留地プロムナードコンサート。

4月29日、みどりの日。晴れ。太陽神戸銀行本店前広場には、延べ約千五百人もの人々が集まり、朝比奈千足先生の指揮による神戸フィルハーモニックの演奏をお楽しみいただきました。

お誉めの言葉もたくさんいただきました。「素敵です。まるで、知らなかった街にきたみたい」「素晴らしい休日になりました」「これからも開催してください」このコンサートの成功は、みなさまのご支援・ご協力のたまものです。厚く御礼申し上げます。また、このコ

ンサートをとりあげていただきました報道関係のみなさまにも、厚く御礼申し上げます。



コンサート南会長挨拶

## 東遊園地に 旧居留地への玄関口。

かねてより当会が要望していました東の玄関口が開通。さらに、スロープ、植栽工事ののち、来年3月に完成の予定です。



### 旧居留地連絡協議会ニュース

(1989年3月1日～10月20日)

- 3月●会報「居留地会議」第3号発行(15日)  
○シティライフ三宮ビル完成(東町116-1)
- 4月●総会(19日、オリエンタルホテル)  
●旧居留地「プロムナード・コンサート」開催(29日みどりの日、太陽神戸銀行本店前広場)
- 6月●企業見学会「関西電力美浜原子力発電所」(6日、26名参加)  
●例会(13日)  
●第3回親睦麻雀大会(8日) 泰和実業 鄭葆泰氏優勝
- 8月●納涼懇親会(18日、六甲オリエンタルホテル)  
○神戸伊藤町今西ビル完成(伊藤町110-2)
- 9月●第3回親睦ゴルフ大会(14日、六甲国際ゴルフ倶楽部) 南株 南会長優勝  
○神戸市新庁舎完成(9日)
- 10月●海外都市開発視察(9日～17日、アメリカ)  
○神戸伊藤町第一生命ビルディング完成(伊藤町121)  
●は当会の動き、○は街の動きです。

### 旧居留地連絡協議会会員

- ㈱朝日ビルディング神戸支店
- 朝日生命保険相互会社神戸支社
- 千代田火災海上保険 ㈱
- 第一ビルディング神戸事業所
- ㈱大広神戸支店
- 大協殖産 ㈱
- 大丸神戸店
- 大倉庫 ㈱
- 電通神戸ビル管理事務所
- 同和火災海上保険 ㈱神戸支店
- 大日産業 ㈱神戸支店
- 平和不動産 ㈱神戸出張所
- ㈱兵庫県農業会館
- 兵庫信用保証協会
- ㈱兵庫クレジットサービス
- ㈱兵庫銀行本店
- 入江ビルディング ㈱
- 兼松江商産 ㈱
- 川崎汽船 ㈱
- 川崎汽船 ㈱
- 関西電力 ㈱三宮営業所★
- ㈱華東聯合有限公司
- ㈱建隆エステート
- ㈱神戸銀行協会
- ㈱D D神戸営業所
- ㈱神戸池組神戸支店
- ㈱神戸貿易協同組合
- 神戸生糸取引所
- 神戸市民生活協同組合
- 神戸市立博物館
- 神戸信用金庫本店
- 公共建物 ㈱神戸事務所
- 近藤商産 ㈱
- 興和不動産 ㈱神戸支店
- 松岡不動産 ㈱
- 松下電器産 ㈱
- 海興産 ㈱
- 南

- ㈱三菱銀行神戸支店
- 三菱信託銀行 ㈱神戸支店
- 三井銀行神戸支店
- 日本銀行神戸支店
- 日本毛織 ㈱
- ㈱日本長期信用銀行神戸支店
- 農林中央金庫神戸事務所
- ㈱ノザワ
- NTT神戸料金センター
- NTT神戸ネットワークセンター
- NTT三宮電話局
- ㈱西日本銀行神戸支店
- 大林組 ㈱神戸支店★
- ㈱オリエンタルホテル
- 三機工業 ㈱★
- 神栄 ㈱
- 神栄石野証券 ㈱
- 神港ビルディング ㈱
- 商工組合中央金庫神戸支店
- 商船三井興産 ㈱神戸事務所
- 住友生命保険相互会社神戸西支社
- 三共生興不動産 ㈱

- ㈱塩田商會★
- 大清社 ㈱★
- ㈱太陽神戸銀行
- 泰神殖産 ㈱
- 大正海上火災保険 ㈱神戸支店
- 泰和実業 ㈱
- ㈱高砂商行
- ㈱東海銀行神戸支店
- 東京海上火災保険 ㈱神戸支店
- 東神ビルディング ㈱
- ㈱山本ビル
- 安田信託銀行 ㈱神戸支店

(1989年10月現在、74社)

●名簿はABC順。★印は新会員です。

### 新会員募集

●入会のお問合わせ、お申込みは  
神戸市中央区京町79 南株  
TEL. 078(331)3410

旧居留地連絡協議会  
神戸市中央区江戸町91 出神戸銀行協会内  
TEL. 078(331)2761

# A HISTORY OF THE FOREIGN SETTLEMENT④



す。その業務は、「欧米各種楽器輸入並ニ調音修復」とあります。調音修復と記されていることから、当時の楽器の普及ぶりがうかがえます。

旧居留地の音楽の中心的な役割を果たしたのは、東遊園地のジムナジウムシアター(体育館兼劇場)とオリエンタルホテル、またドイツ系の外国人はトーアホテルであったといわれています。そこでは居留地の外国人によるアマチュアコンサートが開催され、ときにはヨーロッパからの有名音楽家もここで演奏したとのことです。

居留地の音楽を語る上で忘れてはならないのは、一見、西欧の音楽とまるで関係のないように思える、琴の宮城道雄です。彼は1894年に、いまの太陽神戸銀行の東側(生誕の地の記念碑があります)で誕生。少年時代をここ居留地のまん中で過ごしています。早くから洋楽に親しんでいたことが、後の作曲に大きな影響を与えたといわれています。彼の胸の内には、少年時代を過ごした居留地と、その前に広がる美しい港の光景がやきついていたに違いありません。

(註1) HIOGO NEWS1868年発行。後、コーベクロニクルと併合し、ジャバクロニクルに。

## 旧居留地は、美しい調べが、聞こえてくる街。

神戸旧居留地の外国人たちの間で広く購読されていた新聞HIOGO NEWS(註1)には、さまざまな広告が掲載されており、当時の生活を知る上での貴重な資料となっています。音楽がこの居留地で、どれほど盛んであったかは、今では察するしかありませんが、開港もない頃のHIOGO NEWS(1870年10月)を見ますとそこに43番館の雑貨商I.BUSH&CO.の広告が掲載されており、食品、洋服など

の扱い品目の他に、楽器が数多く載っています。バンジョー、タンバリン、トライアングル、小太鼓、ギター、トランペット、ハーモニカ、バイオリンなど、この品目を見ると、この店はディキシー調の楽器を主力に売っていたのではないかと想像されます。

19世紀もおわり頃の記録を捜すと、日本紳士録(1897年)には雑貨商でなく楽器の専門店としてエス・ムーリツ商会が載っていま

### National/Panasonic

心を満たす先端技術  
Human Electronics

リビングプラザは、新しいアメリライフをさまざまなかたちでご提案しています。お気軽にご覧いただき、お楽しみください。

住まいと暮らしのご提案

## National Living Plaza

ナショナルリビングプラザ 神戸

TEL.078(391)4110 〒650 神戸市中央区京町78番地  
開館時間 10:00~18:00 休館日 水曜・祝祭日

松下電器産業株式会社

Yasuda is Yours.

大きな笑りに、おトクなトリオ!



じっくり大きくふやす

ビッグ

(5年もの年平均利回り  
5.75% (税引後4.60%))

スーパー **ヒット**  
スーパー **MMC**

© R. PEYNET-HERALD

知恵をいかしてお手伝い  
**安田信託銀行 神戸支店**  
☎078-392-1531(代)